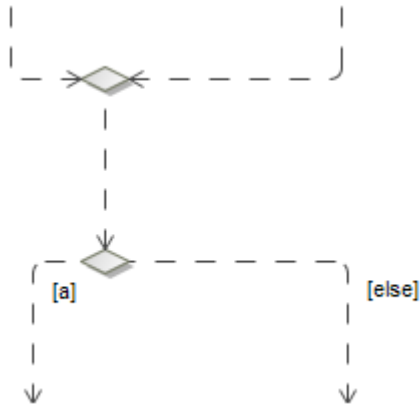


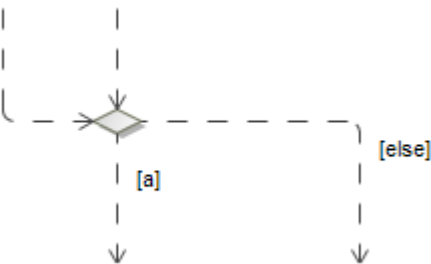
## 1\_ Représentation graphique d'un nœud de fusion en liaison avec un nœud de décision

non fusionné :



fusionné :

A éviter



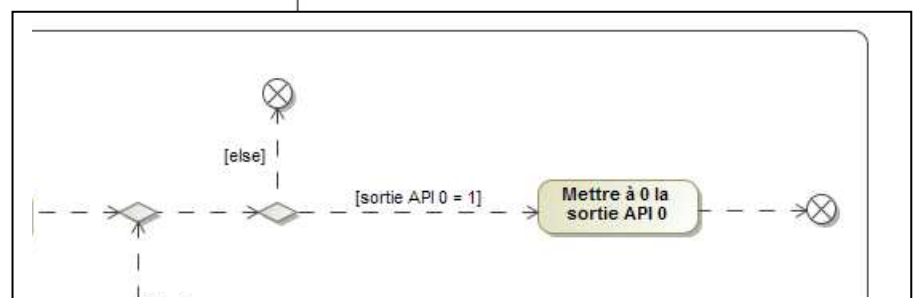
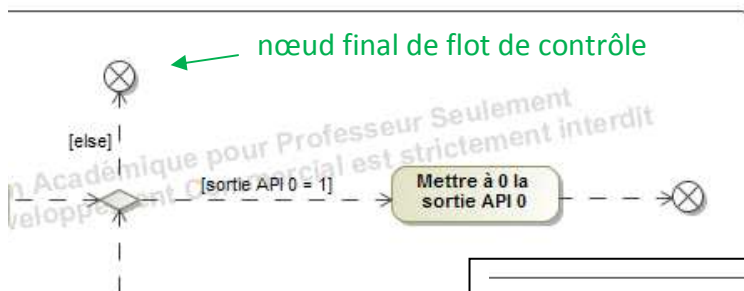
**Description :**

**Noeud de fusion** (*merge node*) et **noeud de décision** (*decision*)

**A noter :**

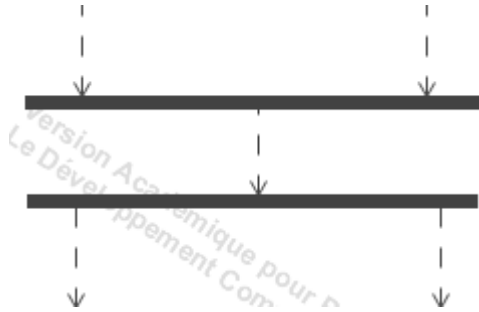
- Graphiquement il est possible de fusionner un noeud de fusion et un noeud de décision. Il est donc possible que graphiquement un **noeud de décision** ait plusieurs arcs entrants.
- Il est préférable de ne pas fusionner pour obtenir une meilleure lisibilité.

**Exemple :** Un noeud de fusion et un noeud de décision fusionnés (à gauche)



## 2\_ Représentation graphique d'un nœud d'union en liaison avec un nœud de bifurcation

non fusionné :



fusionné :



A éviter

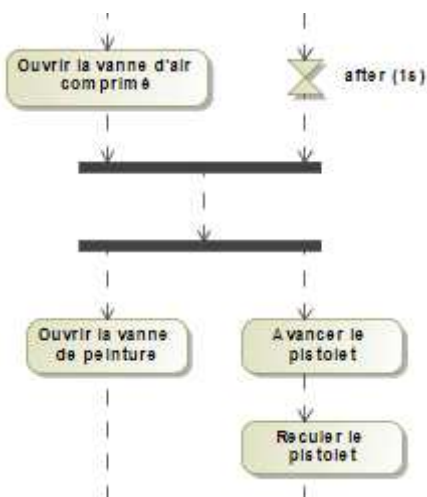
**Description :**

**Noeud d'union** (*join node*) et  
**noeud de bifurcation** (*fork node*)

**A noter :**

- Graphiquement il est possible de fusionner un noeud de bifurcation et un nœud d'union. Il est donc possible que graphiquement un **noeud de bifurcation** ait plusieurs arcs entrants.
- Il est préférable de ne pas fusionner pour obtenir une meilleure lisibilité.

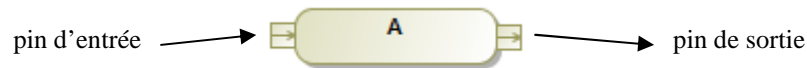
**Exemple :** Un noeud de bifurcation et un nœud d'union non fusionnés et ensuite fusionnés (à droite)



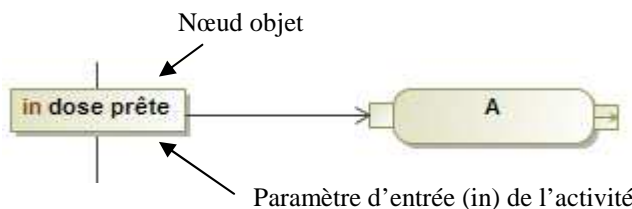
### 3\_ Pin d'entrée et pin de sortie d'un nœud d'action

Une broche (*pin* en anglais) est un nœud objet. Les broches sont connectées en entrées ou en sorties des actions.

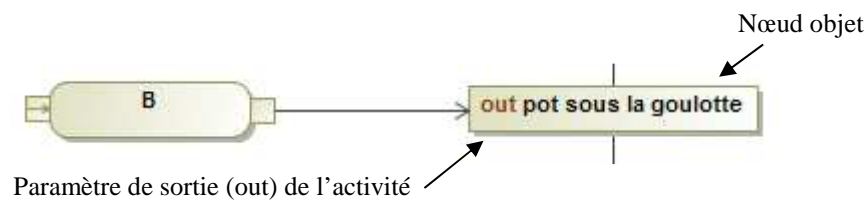
Un pin est toujours soit en entrée d'une action soit en sortie d'une action.



Les paramètres sont mis en correspondance avec les pins.  
Tout pin (pin d'entrée et pin de sortie) est un nœud objet.



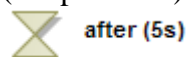
Un pin d'entrée doit uniquement posséder des arcs entrants.  
L'arc entrant d'un pin d'entrée doit venir d'un nœud objet.



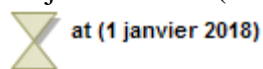
Un pin de sortie doit uniquement posséder des arcs sortants.  
L'arc sortant d'un pin de sortie doit aller vers un nœud objet.

### 4\_ Actions de temporisation *after* et *at*

**after(5s)** : après une durée de 5 secondes (temps relatif)



**at(1 janvier 2018)** : à la date précise du 1 janvier 2018 (temps absolu)



## 5\_ Stéréotype <<optional>>

Ce flot en entrée n'est pas nécessaire pour que l'action démarre.

